

平成23年度 事業実績

平成23年4月1日～平成24年3月31日

1 概況

(1) 指定管理事業(延べ人数)

| 項 目 | 単位 | 平成21年度 実績 | 平成22年度 実績 | 平成23年度 計画 | 平成23年度 実績 | 対前年度比 |
|---------------------|----|--------------|--------------|--------------|--------------|--------|
| 友愛のさと診療所 | 人 | 22,511 | 26,165 | 20,690 | 25,053 | 95.8% |
| 子どものこころの診療所 | 人 | — | — | 2,319 | 2,661 | — |
| 療育センター | 人 | 5,716 | 6,111 | 6,705 | 7,681 | 125.7% |
| 児童デイサービス施設「ひまわり」 | 人 | 9,116 | 10,539 | 15,048 | 13,411 | 127.3% |
| 生活介護・就労継続支援施設「かがやき」 | 人 | 11,459 | 11,666 | 11,847 | 11,586 | 99.3% |
| 就労継続支援施設「はばたき」 | 人 | 3,911 | 3,874 | 3,926 | 3,745 | 96.7% |
| 障害者生活介護施設「ふれんず」 | 人 | 4,138 | 4,608 | 4,958 | 4,759 | 103.3% |
| 身体障害者福祉センター | 人 | 1,684 | 2,178 | 2,425 | 1,954 | 89.7% |
| 障害者体育館・プール | 人 | 12,760 | 13,466 | 13,400 | 18,506 | 137.4% |
| 福祉バス | 人 | 2,167 | 1,979 | — | 2,201 | 111.2% |
| 相談支援事業所「シグナル」 | 人 | 2,616 | 2,671 | 2,400 | 2,156 | 80.7% |
| 合 計 | 人 | 76,078 | 83,257 | 83,718 | 93,713 | 112.6% |
| 指 定 管 理 料 収 入 | 円 | 462,699,000 | 449,286,000 | 433,808,000 | 433,808,000 | 96.6% |
| 利 用 料 金 収 入 | 円 | 331,279,867 | 378,560,501 | 426,455,000 | 439,067,051 | 116.0% |

(2) 受託事業

| 項 目 | 単位 | 平成21年度 実績 | 平成22年度 実績 | 平成23年度 計画 | 平成23年度 実績 | 対前年度比 | |
|-------------------|---------|--------------|--------------|--------------|--------------|-------|--------|
| 地域活動支援センター「オルゴール」 | 延 べ 人 数 | 人 | 2,960 | 3,308 | 3,556 | 3,401 | 102.8% |
| 浜松市発達支援広場(浜北・天竜区) | 延 べ 人 数 | 人 | 1,539 | 1,178 | — | 1,678 | 142.4% |
| 浜松市発達支援広場(中区) | 延 べ 人 数 | 人 | — | 1,175 | — | 1,628 | 138.6% |
| 浜松市発達支援広場(施設型) | 延 べ 人 数 | 人 | — | — | 2,446 | 3,484 | — |
| 発達相談支援センター「ルピロ」 | 支 援 件 数 | 件 | 1,319 | 1,644 | 1,340 | 1,806 | 109.9% |

平成23年度 事業実績

平成23年4月1日～平成24年3月31日

2 友愛のさと診療所

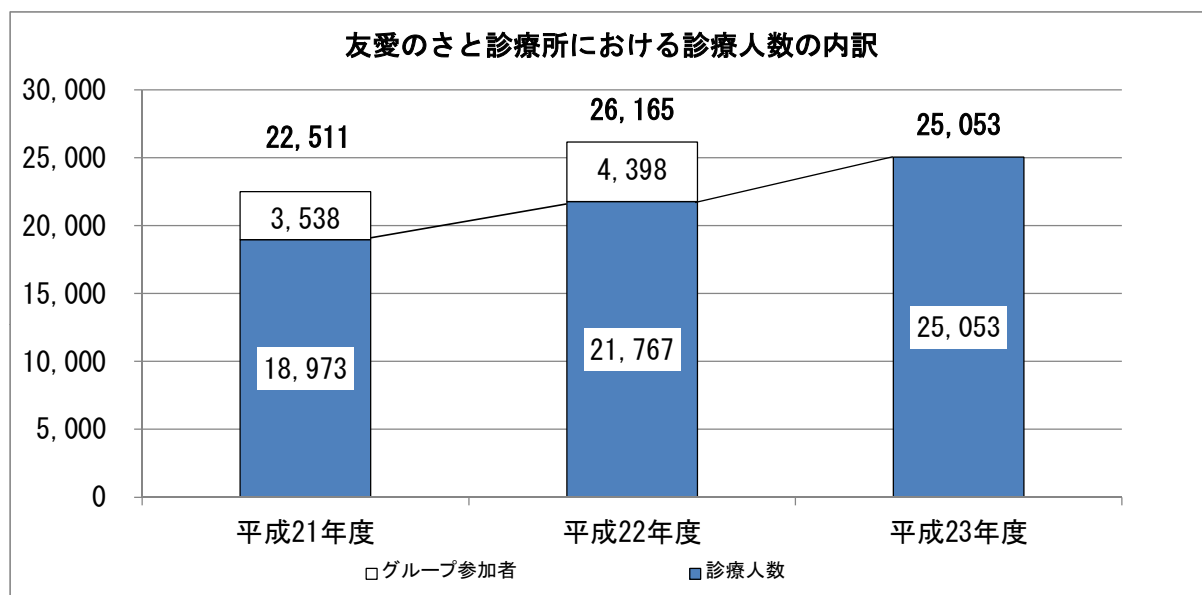
| 項 目 | | 単位 | 平成21年度 実績 | 平成22年度 実績 | 平成23年度 計画 | 平成23年度 実績 | 対前年度比 | |
|------------------|----------|--------|--------------|--------------|--------------|--------------|--------|--------|
| 診療実人数 | | 人 | 1,972 | 2,197 | — | 2,601 | 118.4% | |
| 新患患者数 | | 人 | 491 | 509 | 500 | 677 | 133.0% | |
| 診 療 科 別 | 精神科 | 診療実日数 | 日 | 242 | 243 | 244 | 244 | 100.4% |
| | | 診療延べ人数 | 人 | 11,699 | 13,113 | 11,460 | 13,562 | 103.4% |
| | | 1日平均 | 人 | 48.3 | 54.0 | 47.0 | 55.6 | |
| | 小児科 | 診療実日数 | 日 | 242 | 243 | 244 | 244 | 100.4% |
| | | 診療延べ人数 | 人 | 10,147 | 12,428 | 8,560 | 10,761 | 86.6% |
| | | 1日平均 | 人 | 41.9 | 51.1 | 35.1 | 44.1 | |
| | 整形外科 | 診療実日数 | 日 | 21 | 19 | 26 | 23 | 121.1% |
| | | 診療延べ人数 | 人 | 199 | 218 | 220 | 242 | 111.0% |
| | | 1日平均 | 人 | 9.5 | 11.5 | 8.5 | 10.5 | |
| | 耳鼻咽喉科 | 診療実日数 | 日 | 16 | 18 | 26 | 20 | 111.1% |
| | | 診療延べ人数 | 人 | 126 | 109 | 130 | 125 | 114.7% |
| | | 1日平均 | 人 | 7.9 | 6.1 | 5.0 | 6.3 | |
| | 眼科 | 診療実日数 | 日 | 21 | 21 | 26 | 24 | 114.3% |
| | | 診療延べ人数 | 人 | 340 | 297 | 320 | 363 | 122.2% |
| | | 1日平均 | 人 | 16.2 | 14.1 | 12.3 | 15.1 | |
| 合 計 | | 診療延べ人数 | 人 | 22,511 | 26,165 | 20,690 | 25,053 | 95.8% |
| 利用料金（医業収入） | | 円 | 112,847,047 | 131,533,257 | 120,640,000 | 143,838,644 | 109.4% | |
| 1人あたりの平均単価 | | 円 | 5,013 | 5,027 | 5,831 | 5,741 | | |
| 投薬 | 処方箋による調剤 | 院内 | 枚 | 23 | 54 | 50 | 81 | 150.0% |
| | | 院外 | 枚 | 2,976 | 4,352 | 4,300 | 4,284 | 98.4% |
| 合 計 | | 処方枚数 | 枚 | 2,999 | 4,406 | 4,350 | 4,365 | 99.1% |
| 個 別 指 導 | 理学療法 | 訓練実日数 | 日 | 238 | 243 | 244 | 244 | 100.4% |
| | | 延べ人数 | 人 | 2,988 | 2,824 | 2,880 | 3,516 | 124.5% |
| | | 1日平均 | 人 | 12.6 | 11.6 | 11.8 | 14.4 | |
| | 作業療法 | 訓練実日数 | 日 | 224 | 243 | 244 | 242 | 99.6% |
| | | 延べ人数 | 人 | 1,085 | 1,877 | 1,820 | 2,813 | 149.9% |
| | | 1日平均 | 人 | 4.8 | 7.7 | 7.5 | 11.6 | |
| | 言語聴覚療法 | 訓練実日数 | 日 | 234 | 240 | 244 | 244 | 101.7% |
| | | 延べ人数 | 人 | 967 | 1,707 | 1,600 | 2,387 | 139.8% |
| | | 1日平均 | 人 | 4.1 | 7.1 | 6.6 | 9.8 | |
| | 視能訓練 | 訓練実日数 | 日 | 134 | 68 | 49 | 48 | 70.6% |
| | | 延べ人数 | 人 | 475 | 279 | 240 | 234 | 83.9% |
| | | 1日平均 | 人 | 3.5 | 4.1 | 4.9 | 4.9 | |
| | 臨床心理 | 訓練実日数 | 日 | 242 | 243 | 244 | 244 | 100.4% |
| | | 延べ人数 | 人 | 7,722 | 8,457 | 8,000 | 8,796 | 104.0% |
| | | 1日平均 | 人 | 31.9 | 34.8 | 32.8 | 36.0 | |
| 合 計 | | 延べ人数 | 人 | 13,237 | 15,144 | 14,540 | 17,746 | 117.2% |

平成23年度 事業実績

平成23年4月1日～平成24年3月31日

| 項目 | | 単位 | 平成21年度 実績 | 平成22年度 実績 | 平成23年度 計画 | 平成23年度 実績 | 対前年度比 |
|----------|----------|-----------|--------------|--------------|--------------|--------------|--------|
| 集団 指導 | 実施回数 | 回 | 79 | 75 | 81 | 81 | 108.0% |
| | 実人数 | 人 | 25 | 21 | — | 24 | 114.3% |
| | 延べ人数 | 人 | 501 | 282 | 360 | 485 | 172.0% |
| | 1回平均 | 人 | 6.3 | 3.8 | 4.4 | 6.0 | — |
| 各種 検査 | X線検査 | 延べ件数 件 | 173 | 174 | 160 | 118 | 67.8% |
| | 血液検査 | 延べ件数 件 | 137 | 115 | 100 | 164 | 142.6% |
| | 尿検査 | 延べ件数 件 | 19 | 20 | 20 | 17 | 85.0% |
| | 聴力検査 | 延べ件数 件 | 26 | 17 | 10 | 32 | 188.2% |
| | 脳波検査 | 延べ件数 件 | 120 | 132 | 120 | 104 | 78.8% |
| | 腹部超音波検査 | 延べ件数 件 | 3 | 2 | 10 | 2 | 100.0% |
| | 聴性脳幹反応検査 | 延べ件数 件 | 45 | 38 | 40 | 24 | 63.2% |
| 合計 | | 件 | 523 | 498 | 460 | 461 | 92.6% |

《平成23年度の変更点》



療育センターのグループ参加者が、友愛のさと診療所の外来受診をしなくとも参加できるよう療育グループ事業の位置づけを変更したことにもない、診療延べ人数は減少しました。
 しかし、**非常勤医師の増員による診療体制の拡充**により、受診待機患者の解消に向けて初診枠の増設やリハビリ前診察等を行ったことにより、**新患患者数及び診療実人数が大幅に増加しました。初診待機期間についても、4月当初の約3ヶ月から3月末には1ヶ月半まで縮小することができました。**
 また、非常勤医師の増員は、作業療法や言語聴覚療法をはじめとする個別指導実績の大幅な増加の要因となっています。

平成23年度 事業実績

平成23年4月1日～平成24年3月31日

3 子どものこころの診療所

(平成23年9月20日診療開始)

| 項目 | | 単位 | 平成21年度 実績 | 平成22年度 実績 | 平成23年度 計画 | 平成23年度 実績 | 対前年度比 | |
|----------------------|------------------------|-------|--------------|--------------|--------------|--------------|-------|---|
| 診療実人数 | | 人 | — | — | — | 536 | — | |
| 新患患者数 | | 人 | — | — | — | 536 | — | |
| 友愛のさと診療所からの転院を除く新患件数 | | 件 | — | — | 288 | 211 | — | |
| 精神科 | 診療実日数 | 日 | — | — | 128 | 128 | — | |
| | 診療延べ人数 | 人 | — | — | 2,319 | 2,661 | — | |
| | 1日平均 | 人 | — | — | 18.1 | 20.8 | — | |
| 利用料金(医業収入) | | 円 | — | — | 17,212,000 | 19,274,457 | — | |
| 1人あたりの平均単価 | | 円 | — | — | 7,422 | 7,243 | — | |
| 投薬 | 処方箋による調剤 | 院内 | 枚 | — | — | — | 89 | — |
| | | 院外 | 枚 | — | — | — | 1,089 | — |
| 合計 | | 処方枚数 | 枚 | — | — | — | 1,178 | — |
| 個別指導 | 臨床心理 | 訓練実日数 | 日 | — | — | — | 128 | — |
| | | 延べ人数 | 人 | — | — | — | 924 | — |
| | | 1日平均 | 人 | — | — | — | 7.2 | — |
| 集団指導 | 臨床心理 (ペアレント・トレーニング) | 実施回数 | 回 | — | — | — | 67 | — |
| | | 延べ人数 | 人 | — | — | — | 270 | — |
| | | 1回平均 | 人 | — | — | — | 4.0 | — |
| インタビュー面接 | | 件 | — | — | — | 213 | — | |

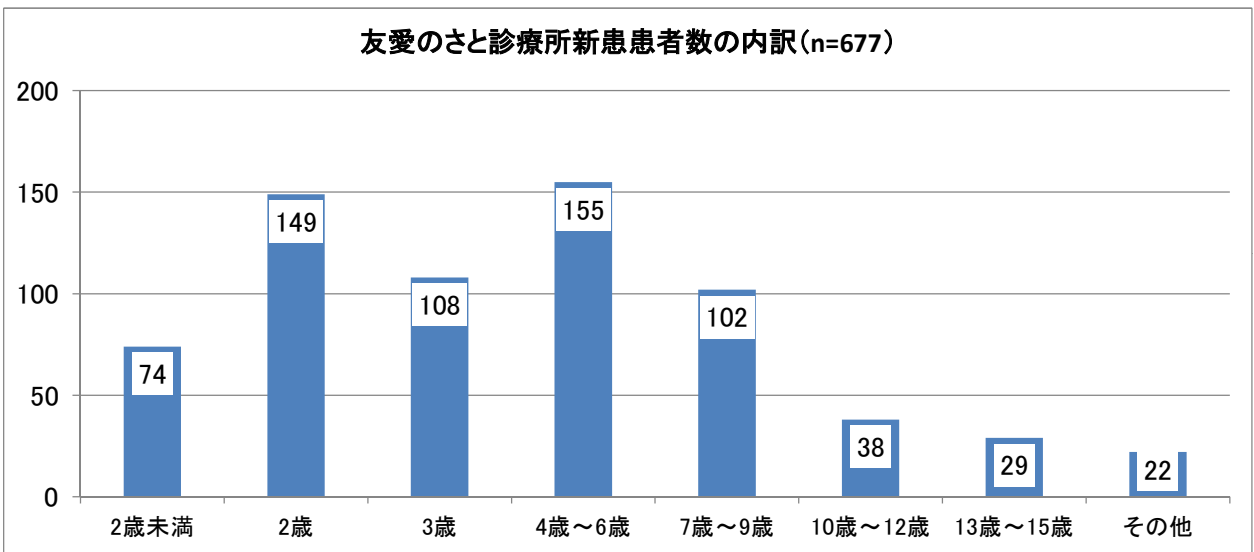
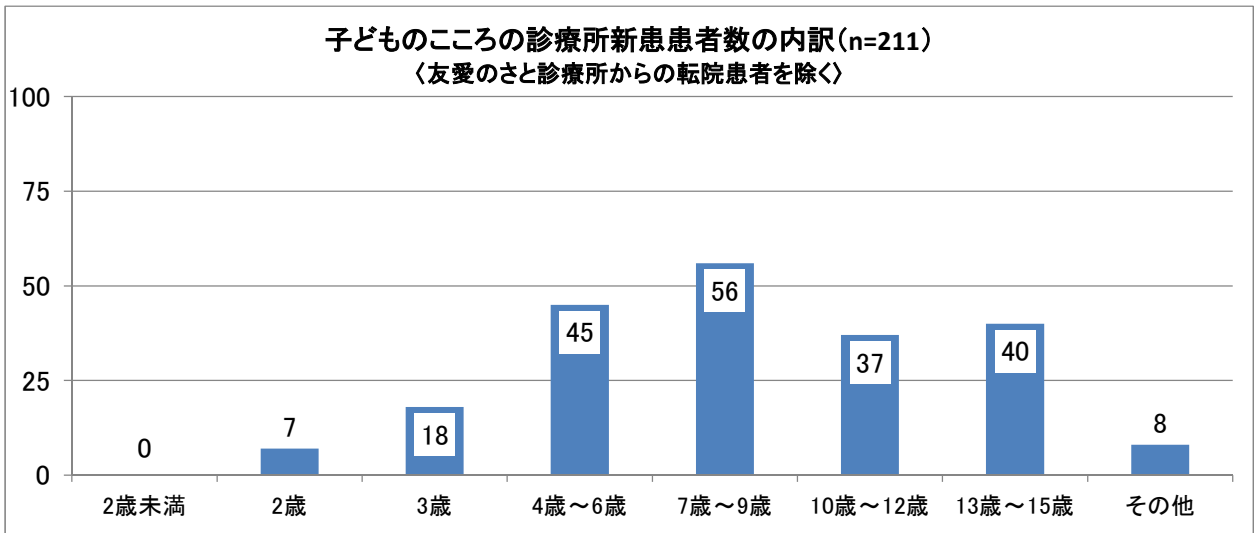
子どものこころの診療所は、発達障害や情緒障害など学童期や思春期を中心とする子どもの精神疾患を専門的に治療する専門機関として、平成23年9月より診療を開始しました。

診療件数は徐々に増加し、当初の計画を上回る実績となりました。友愛のさと診療所からの転院患者を除く当診療所のみの新患患者数は211人であり、初診までの待機期間は、半月から約1ヶ月程度でした。211人を年齢別にみると小学生(7～12歳)が93人と約45%、地域別にみると中区・東区・西区・南区で159人と約75%を占めました。

当診療所の目玉である集団指導(ペアレント・トレーニング)では、計16グループを実施し、1月より就学前の小集団SST(社会技能訓練)についても試行しました。

平成23年度 事業実績

平成23年4月1日～平成24年3月31日



平成23年度 事業実績

平成23年4月1日～平成24年3月31日

4 療育センター

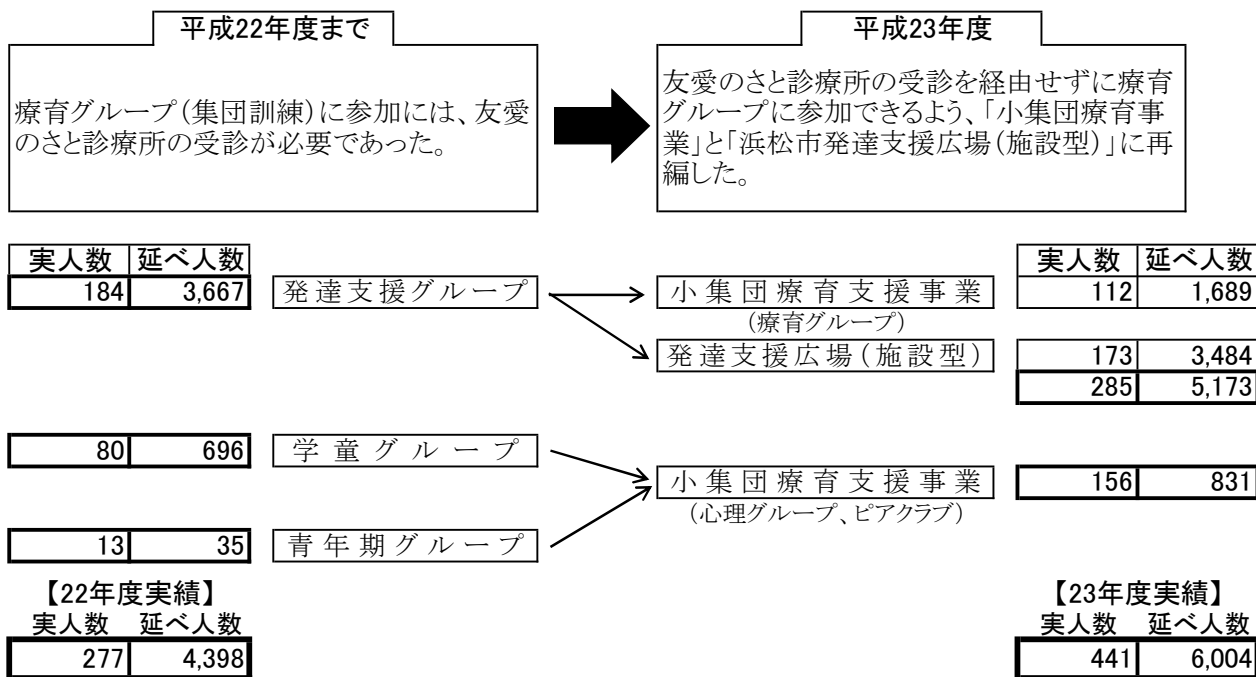
| 項 目 | | 単位 | 平成21年度 実績 | 平成22年度 実績 | |
|------------------|----------|------|--------------|--------------|-------|
| 集 団 訓 練 | 発達支援グループ | 実施回数 | 回 | 392 | 476 |
| | | 実人数 | 人 | 168 | 184 |
| | | 延べ人数 | 人 | 2,848 | 3,667 |
| | | 1回平均 | 人 | 7.3 | 7.7 |
| | 学童グループ | 実施回数 | 回 | 112 | 106 |
| | | 実人数 | 人 | 92 | 80 |
| | | 延べ人数 | 人 | 649 | 696 |
| | | 1回平均 | 人 | 5.8 | 6.6 |
| | 青年期グループ | 実施回数 | 回 | 5 | 4 |
| | | 実人数 | 人 | 15 | 13 |
| | | 延べ人数 | 人 | 41 | 35 |
| | | 1回平均 | 人 | 8.2 | 8.8 |
| 合 計 | | 実施回数 | 回 | 509 | 586 |
| | | 実人数 | 人 | 275 | 277 |
| | | 延べ人数 | 人 | 3,538 | 4,398 |
| | | 1回平均 | 人 | 7.0 | 7.5 |

| 項 目 | | 単位 | 平成21年度 実績 | 平成22年度 実績 | 平成23年度 計画 | 平成23年度 実績 | 対前年度比 | |
|---------------------------------|--------|------|--------------|--------------|--------------|--------------|-------|---|
| 小 集 団 療 育 事 業 | 療育グループ | 実施回数 | 回 | — | — | 235 | 243 | — |
| | | 実人数 | 人 | — | — | — | 112 | — |
| | | 延べ人数 | 人 | — | — | 1,480 | 1,689 | — |
| | | 1回平均 | 人 | — | — | 6.3 | 7.0 | — |
| | 心理グループ | 実施回数 | 回 | — | — | 74 | 71 | — |
| | | 実人数 | 人 | — | — | — | 138 | — |
| | | 延べ人数 | 人 | — | — | 566 | 510 | — |
| | | 1回平均 | 人 | — | — | 7.6 | 7.2 | — |
| | ピアクラブ | 実施回数 | 回 | — | — | 44 | 45 | — |
| | | 実人数 | 人 | — | — | — | 18 | — |
| | | 延べ人数 | 人 | — | — | 230 | 321 | — |
| | | 1回平均 | 人 | — | — | 5.2 | 7.1 | — |
| 浜松市発達支援広場 (施設型) | | 実施回数 | 回 | — | — | 316 | 364 | — |
| | | 実人数 | 人 | — | — | — | 173 | — |
| | | 延べ人数 | 人 | — | — | 2,446 | 3,484 | — |
| | | 1回平均 | 人 | — | — | 7.7 | 9.6 | — |
| 合 計 | | 実施回数 | 回 | — | — | 669 | 723 | — |
| | | 実人数 | 人 | — | — | — | 441 | — |
| | | 延べ人数 | 人 | — | — | 4,722 | 6,004 | — |
| | | 1回平均 | 人 | — | — | 7.1 | 8.3 | — |

平成23年度 事業実績

平成23年4月1日～平成24年3月31日

《平成23年度の変更点》



| 項目 | | 単位 | 平成21年度実績 | 平成22年度実績 | 平成23年度計画 | 平成23年度実績 | 対前年度比 |
|-------------|------------------|---------|----------|----------|----------|----------|--------|
| 障がい児等療育支援事業 | 外来による専門的な療育相談と指導 | 個別 延べ人数 | 831 | 689 | 725 | 448 | 65.0% |
| | | 集団 実施回数 | 236 | 301 | 121 | 142 | 47.2% |
| | | 延べ人数 | 1,878 | 2,324 | 1,000 | 1,418 | 61.0% |
| | 一般施設支援 | 個別 延べ人数 | 294 | 259 | 260 | 348 | 134.4% |
| | | 集団 実施回数 | 15 | 15 | 19 | 40 | 266.7% |
| | | 延べ人数 | 303 | 97 | 120 | 299 | 308.2% |
| 療育機関に対する支援 | 個別 延べ人数 | 31 | 67 | 60 | 44 | 65.7% | |
| | 集団 実施回数 | 17 | 75 | 91 | 76 | 101.3% | |
| | 延べ人数 | 144 | 536 | 408 | 435 | 81.2% | |
| 療育推進事業 | おもちゃ図書館 | 開催回数 | 45 | 44 | 44 | 42 | 95.5% |
| | | 延べ人数 | 1,662 | 1,647 | 1,500 | 1,364 | 82.8% |
| | おもちゃ貸出 | 開催回数 | 45 | 44 | 44 | 42 | 95.5% |
| | | 延べ人数 | 170 | 247 | 250 | 124 | 50.2% |
| | プレイポート開放プレイポート貸出 | 延べ人数 | 397 | 243 | 100 | 680 | 279.8% |
| | | 合計 | 延べ人数 | 2,229 | 2,137 | 1,850 | 2,168 |

療育グループの再編の結果、主に就園前の発達障がい児及びそのリスク児向けのグループの実施回数、利用人数が大幅に増加しました。

これは、早期発見・早期療育を目的とする1歳6ヶ月健診の事後支援である「発達支援広場(たんぽぽ広場)」を利用する親子が増加していることに関連しており、このことについて、療育グループの数を増やす一方、療育の内容(質)が損なわれないよう配慮しながら支援を行いました。

また、学童期以降の発達障がい児を対象とした小集団療育事業も増加傾向にあり、また、子ども達の年齢やハンディの特性など児のライフステージを鑑みながら小集団指導をリハビリ、心理スタッフにおいて実施しました。

23年度は地域支援(地域連携事業)として、次の事業を重点的に実施しました。

- 1) 近隣医療機関との連携(小児リハビリテーション勉強会の開催等)
- 2) 学校との連携(専門的立場からの助言として特別支援学校への専門職派遣)
- 3) これまでに行ってきた教育委員会との「発達教育研修」の対象校の拡大(小学校に加え公立幼稚園にも拡大)、相談支援事業所との協働による保育園への継続的な支援事業を4園で試行し、一般施設支援の実績が大幅に増加しました。

平成23年度 事業実績

平成23年4月1日～平成24年3月31日

5 児童デイサービス施設「ひまわり」

【根拠法令等：障害者自立支援法第5条第8項】

| | 定員 | 契約者数 | 配置基準 | 直接処遇職員 | 事業所管理者 | サービス管理責任者 | 計 |
|---------------------|----|------|------|----------|--------|-----------|----------|
| 知的障がい児・発達障がい児(きらきら) | 40 | 47 | 3:1 | 15(14.5) | 兼務 | 1 | 16(15.5) |
| 肢体不自由児(ぼかぼか) | 20 | 26 | 3:1 | 10(9.5) | 兼務 | 兼務 | 10(9.5) |

※()は常勤換算人数を表す

| 項 目 | | 単位 | 平成21年度 実績 | 平成22年度 実績 | 平成23年度 計画 | 平成23年度 実績 | 対前年度比 | |
|----------------|----------------------------------|------|--------------|--------------|--------------|--------------|--------|--------|
| 施設利用状況 | 定員 | 人 | 40 | 40 | 60 | 60 | 150.0% | |
| | 開所日数 | 日 | 224 | 227 | 228 | 226 | 99.6% | |
| | 契約者数 | 人 | 53 | 54 | 72 | 73 | 135.2% | |
| | 延べ人数 | 人 | 9,116 | 10,539 | 15,048 | 13,411 | 127.3% | |
| | 1日平均 | 人 | 40.7 | 46.4 | 66.0 | 59.3 | — | |
| | 稼働率 | % | 101.7 | 116.1 | 110.0 | 98.9 | 85.2% | |
| 自主事業 | 卒園児夏休み事業 「すずらん」利用状況 | 開所日数 | 日 | 9 | 10 | 10 | 10 | 100.0% |
| | | 契約者数 | 人 | 23 | 28 | 20 | 54 | 192.9% |
| | | 延べ人数 | 人 | 109 | 137 | 135 | 296 | 216.1% |
| | | 1日平均 | 人 | 12.1 | 13.7 | 13.5 | 29.6 | — |
| | 併行通園児療育支援 事業「ちゅーりっぷ組」 利用状況 | 開所日数 | 日 | — | 18 | 22 | 22 | 122.2% |
| | | 契約者数 | 人 | — | 4 | 8 | 8 | 200.0% |
| | | 延べ人数 | 人 | — | 46 | 132 | 94 | 204.3% |
| | | 1日平均 | 人 | — | 2.6 | 6.0 | 4.3 | — |
| 利用料金(自立支援費等収入) | | 円 | 51,802,910 | 67,589,804 | 94,885,000 | 88,413,040 | 130.8% | |
| 1人あたりの平均単価 | | 円 | 5,615 | 6,304 | 6,196 | 6,406 | — | |

※「ちゅーりっぷ組」は平成22年度から事業開始

○利用児の状況(平成24年3月31日現在)

| 地域別 | 浜松市 | | | | | | | 性別 | 男 | 女 | 合計 | |
|-------|---------|----|----|----|------|------|-----|-------------|----|----|------|------|
| | 中区 | 東区 | 西区 | 南区 | 北区 | 浜北区 | 天竜区 | | | | | |
| | 18 | 19 | 7 | 9 | 4 | 10 | 6 | | | | 73 | |
| 年齢別 | 4歳未満 | 4歳 | 5歳 | 6歳 | | | | | | | | |
| | 3 | 27 | 21 | 22 | | | | 49 | 24 | | | |
| 手帳所持別 | 身体障害者手帳 | | | | | 療育手帳 | | 精神障害者保健福祉手帳 | | | 重複所持 | 手帳なし |
| | 1級 | 2級 | 3級 | 4級 | 5級以下 | A | B | 1級 | 2級 | 3級 | | |
| | 17 | 3 | 0 | 0 | 0 | 15 | 18 | 0 | 0 | 0 | | |

※ 自主事業分は含まない。

「ひまわり」への入園希望者の増に応えるため、23年度より定員を40名から60名へ20名増やして事業を実施しました。それに伴い、送迎バスを新規に1台導入し、3台体制での送迎コース拡充を図り、利用児及びその家族のニーズに応えました。また、定員増に対応するための新園舎の建設工事も行われました。

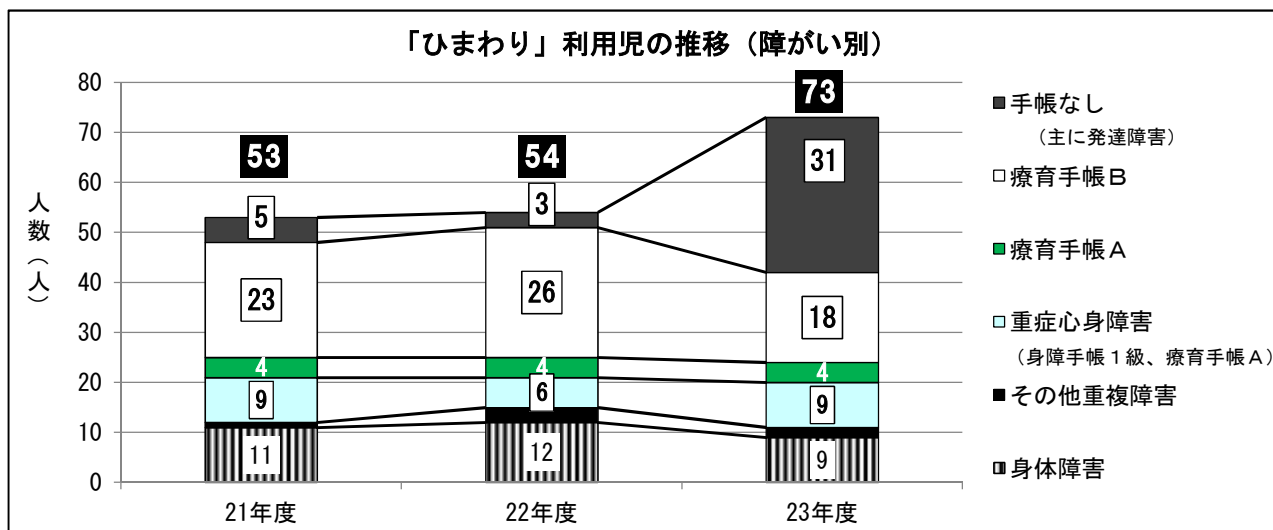
今年度は32名が卒園・退園し、20名が特別支援学校、2名が特別支援学級、**10名が一般園(地域の幼稚園・保育園)へ移行しました。**

夏休み事業の「すずらん」では、今年度、従来の卒園児だけでなく、保護者の就労や育児等の家庭状況に応じて在園児についても受け入れを行う等の利用対象者の拡大を行ったことで、利用者が大幅に増加し、保護者からも好評をいただきました。

また、職員の研修テーマの一つに「手作りおもちゃ」を設定し、利用児の発達や興味に見合ったおもちゃ作りを行いました。

平成23年度 事業実績

平成23年4月1日～平成24年3月31日



○ 「ひまわり」卒園・退園児の進路の状況

| 特別支援学校 | 特別支援学級 | 一般園（地域の幼稚園・保育園）へ | | | | 計 |
|--------|--------|------------------|-----|-----|-----|----|
| | | 公 立 | | 私 立 | | |
| | | 幼稚園 | 保育園 | 幼稚園 | 保育園 | |
| 20 | 2 | 4 | 0 | 3 | 3 | 32 |

＜参考＞23年度療育グループ参加児の就園先等状況

| グループ名 | 公 立 | | 私 立 | | 療 育 施 設 | | 計 |
|-------------|---------------|-------------|---------------|-------------|---------------|--------------|-----|
| | 幼稚園 | 保育園 | 幼稚園 | 保育園 | ひまわり | その他 | |
| 早期支援グループ | もぐもぐ | | 1 | | | 2 | 3 |
| | パンダ | | | | 5 | 1 | 6 |
| 療育グループ | すくすく | | | | | 2 | 2 |
| | こぐま | | 1 | 2 | 6 | 4 | 13 |
| 発達支援広場（施設型） | びよびよ1 | | | | 1 | | 1 |
| | びよびよ2 | | | | | | 0 |
| | ひよこ1 | 1 | | 13 | 1 | 2 | 18 |
| | ひよこ2 | 6 | | 8 | 3 | 1 | 20 |
| | ひよこ3 | 3 | 1 | 9 | | 1 | 17 |
| | ひよこ4 | 3 | | 12 | 1 | 3 | 19 |
| | ひよこ5 | 5 | | 9 | 2 | 2 | 19 |
| | ひよこ6 | 1 | | 9 | | 7 | 17 |
| ひよこ7 | 7 | | 5 | | 4 | 16 | |
| 計 | 26 (17.2%) | 3 (2.0%) | 65 (43.0%) | 9 (6.0%) | 33 (21.9%) | 15 (9.9%) | 151 |

平成23年度 事業実績

平成23年4月1日～平成24年3月31日

6 生活介護・就労継続支援施設「かがやき」

【根拠法令等：障害者自立支援法第5条第7項・第16項】

| | 定員 | 配置基準 | 直接処遇職員 | 事業所管理者 | サービス管理責任者 | 計 |
|--------------|----|-------|--------|---------|-----------|----------|
| 生活介護(パステル) | 40 | 4.5:1 | 9(8.1) | 1 | 1 | 11(10.1) |
| 就労継続支援(グリーン) | 10 | 7.5:1 | 2(2) | 生活介護と兼務 | 生活介護と兼務 | 2(2) |

※()は常勤換算人数を表す

《生活介護(パステル)》

| 項 目 | | 単位 | 平成21年度 実績 | 平成22年度 実績 | 平成23年度 計画 | 平成23年度 実績 | 対前年度比 |
|----------------|------|----|--------------|--------------|--------------|--------------|--------|
| 施設利用状況 | 開所日数 | 日 | 233 | 236 | 242 | 239 | 101.3% |
| | 契約者数 | 人 | 43 | 43 | 43 | 44 | 102.3% |
| | 延べ人数 | 人 | 9,252 | 9,193 | 9,398 | 9,121 | 99.2% |
| | 1日平均 | 人 | 39.7 | 39.0 | 38.8 | 38.2 | — |
| | 稼働率 | % | 99.3 | 97.4 | 97.1 | 95.4 | 98.0% |
| 利用料金(自立支援費等収入) | | 円 | 72,613,200 | 73,930,170 | 75,320,000 | 73,218,010 | 99.0% |
| 1人あたりの平均単価 | | 円 | 7,848 | 8,042 | 8,014 | 8,027 | |

○「生活介護(パステル)」利用者の状況(平成24年3月31日現在)

| 地域別 | 浜松市 | | | | | | | 磐田市 | | | 合計 | |
|-------------|-------------|-------------|-------------|-------------|-------------|-------------|-----------|-------------|----|----|----------|----------|
| | 中区 | 東区 | 西区 | 南区 | 北区 | 浜北区 | 天竜区 | | | | | |
| 年齢別 | 18歳 ～19歳 | 20歳 ～29歳 | 30歳 ～39歳 | 40歳 ～49歳 | 50歳 ～59歳 | 60歳 ～64歳 | 65歳 以上 | 性別 | 男 | 女 | 44 | |
| | 0 | 8 | 24 | 11 | 1 | 0 | 0 | | 27 | 17 | | |
| 障害程度 区分別 | 区分1 | 区分2 | 区分3 | 区分4 | 区分5 | 区分6 | | | | | | |
| | 0 | 0 | 7 | 16 | 14 | 7 | | | | | | |
| 手帳所持別 | 身体障害者手帳 | | | | | 療育手帳 | | 精神障害者保健福祉手帳 | | | 重複 所持 | 手帳 なし |
| | 1級 | 2級 | 3級 | 4級 | 5級以下 | A | B | 1級 | 2級 | 3級 | | |
| | 5 | 2 | 1 | 1 | 0 | 39 | 5 | 1 | 0 | 0 | | |

《就労継続支援(グリーン)》

| 項 目 | | 単位 | 平成21年度 実績 | 平成22年度 実績 | 平成23年度 計画 | 平成23年度 実績 | 対前年度比 |
|----------------|------|----|--------------|--------------|--------------|--------------|--------|
| 施設利用状況 | 開所日数 | 日 | 233 | 236 | 242 | 239 | 101.3% |
| | 契約者数 | 人 | 10 | 11 | 11 | 11 | 100.0% |
| | 延べ人数 | 人 | 2,207 | 2,473 | 2,449 | 2,465 | 99.7% |
| | 1日平均 | 人 | 9.5 | 10.5 | 10.1 | 10.3 | — |
| | 稼働率 | % | 94.7 | 104.8 | 101.2 | 103.1 | 98.4% |
| 利用料金(自立支援費等収入) | | 円 | 11,898,320 | 15,299,830 | 16,840,000 | 17,017,940 | 111.2% |
| 1人あたりの平均単価 | | 円 | 5,391 | 6,187 | 6,876 | 6,904 | |

○「就労継続支援(グリーン)」利用者の状況(平成24年3月31日現在)

| 地域別 | 浜松市 | | | | | | | | | 合計 | | |
|-------------|-------------|-------------|-------------|-------------|-------------|-------------|-----------|-------------|----|----|----------|----------|
| | 中区 | 東区 | 西区 | 南区 | 北区 | 浜北区 | 天竜区 | | | | | |
| 年齢別 | 18歳 ～19歳 | 20歳 ～29歳 | 30歳 ～39歳 | 40歳 ～49歳 | 50歳 ～59歳 | 60歳 ～64歳 | 65歳 以上 | 性別 | 男 | 女 | 11 | |
| | 0 | 3 | 7 | 1 | 0 | 0 | 0 | | 5 | 6 | | |
| 障害程度 区分別 | 区分1 | 区分2 | 区分3 | 区分4 | 区分5 | 区分6 | 区分 未判定 | | | | | |
| | 1 | 6 | 3 | 1 | 0 | 0 | 0 | | | | | |
| 手帳所持別 | 身体障害者手帳 | | | | | 療育手帳 | | 精神障害者保健福祉手帳 | | | 重複 所持 | 手帳 なし |
| | 1級 | 2級 | 3級 | 4級 | 5級以下 | A | B | 1級 | 2級 | 3級 | | |
| | 0 | 0 | 0 | 0 | 0 | 4 | 7 | 0 | 0 | 0 | | |

平成23年度 事業実績

平成23年4月1日～平成24年3月31日

平成23年度は利用者及び家族のニーズに応えるため、施設夏休み期間を設けず、夏季特別日課として開所し、利用者のサービス向上に努めました。

また、平成22年度から取り組んでいるアートプロジェクトによる利用者個々の魅力を発信する一環として、利用者の作品を生かした商品化を行い、エコバッグ等のアート商品を販売しました。

就労継続支援事業において、地元企業と共同で、浜松産スギ・ヒノキを使用した「エコうちわ」「木皿」の製作、販売をはじめ、地域企業や市関係機関からの受注を受け、新聞やテレビで報道されるなど大きな反響がありました。また、利用者2名が「静岡県障害者自立促進事業」による就労体験を行い、就労意欲の向上に取り組めました。

また、医療機関への同行受診、ショートステイ調整、区担当者、相談支援事業所とのケース会議の開催等、利用者の関わる機関(医療機関、他障害福祉サービス事業所)との連携を積極的に行い、家族支援も含めた包括的な支援に取り組めました。

その他、特別支援学校、相談支援事業所等との連携を深め、他事業所での受け入れが難しい困難ケースの見学、体験実習等を積極的に受け入れ、平成24年度の新規利用者増に繋げました。

平成23年度 事業実績

平成23年4月1日～平成24年3月31日

7 就労継続支援施設「はばたき」

【根拠法令等：障害者自立支援法第5条第16項】

| 定員 | 配置基準 | 直接処遇職員 | 事業所管理者 | サービス管理責任者 | 計 |
|----|-------|--------|--------|-----------|------|
| 20 | 7.5:1 | 3(3) | 1 | 1 | 5(5) |

※()は常勤換算人数を表す

| 項 目 | | 単位 | 平成21年度 実績 | 平成22年度 実績 | 平成23年度 計画 | 平成23年度 実績 | 対前年度比 |
|----------------|------|----|--------------|--------------|--------------|--------------|--------|
| 施設利用状況 | 開所日数 | 日 | 233 | 236 | 242 | 239 | 101.3% |
| | 契約者数 | 人 | 24 | 24 | 25 | 24 | 100.0% |
| | 延べ人数 | 人 | 3,911 | 3,874 | 3,926 | 3,745 | 96.7% |
| | 1日平均 | 人 | 16.8 | 16.4 | 16.2 | 15.7 | — |
| | 稼働率 | % | 83.9 | 82.1 | 81.1 | 78.3 | 95.5% |
| 利用料金(自立支援費等収入) | | 円 | 27,377,610 | 27,627,320 | 30,711,000 | 29,709,940 | 107.5% |
| 1人あたりの平均単価 | | 円 | 7,000 | 7,131 | 7,822 | 7,933 | |

○利用者の状況(平成24年3月31日現在)

| 地域別 | 浜松市 | | | | | | | 性別 | 男 | 女 | 合計 | |
|-------------|-------------|-------------|-------------|-------------|-------------|-------------|-----------|-------------|----|----|----------|----------|
| | 中区 | 東区 | 西区 | 南区 | 北区 | 浜北区 | 天竜区 | | | | | |
| | 4 | 4 | 3 | 5 | 0 | 8 | 0 | | | | 24 | |
| 年齢別 | 18歳 ～19歳 | 20歳 ～29歳 | 30歳 ～39歳 | 40歳 ～49歳 | 50歳 ～59歳 | 60歳 ～64歳 | 65歳 以上 | | | | | |
| | 0 | 5 | 8 | 8 | 2 | 0 | 1 | 13 | 11 | | | |
| 障害程度 区分別 | 区分1 | 区分2 | 区分3 | 区分4 | 区分5 | 区分6 | 区分 未判定 | | | | | |
| | 0 | 0 | 5 | 2 | 2 | 1 | 14 | | | | | |
| 手帳所持別 | 身体障害者手帳 | | | | | 療育手帳 | | 精神障害者保健福祉手帳 | | | 重複 所持 | 手帳 なし |
| | 1級 | 2級 | 3級 | 4級 | 5級以下 | A | B | 1級 | 2級 | 3級 | | |
| | 11 | 10 | 0 | 1 | 1 | 0 | 3 | 0 | 1 | 0 | 3 | 0 |

平成23年度は、生産活動を充実させ、**利用者の工賃アップに繋げることを重点目標として取り組みました。**軒花作業においては、震災の影響で、注文数が減る地域もありましたが、新規の注文を受け、昨年度より販売数を増やしました。また、喫茶「わいわい」では、昨年度から取り組んでいるリニューアルプロジェクトを継続し、期間限定特別メニュー(手作りイチゴシロップのカキ氷フェア、ワッフルフェア等)を導入したことにより、売上げを伸ばすことができました。加えて、東北復興支援の一助として東北地方の就労継続施設の製品を仕入れ、販売を行いました。**販売収入が向上したことで、利用者の工賃支給額をアップ(総支給額436,342円アップ)することができました。**

施設利用状況については、1日平均利用者が減少しました。精神疾患による長期入院や長期欠席の利用者いたことが影響しており、精神的不安症状が強い利用者については、精神科主治医との情報交換を行い、主治医のアドバイスに基づいた支援を行いました。また、在宅生活支援が必要な利用者については、相談支援事業所と連携することで、安定した生活が継続できるよう支援を行ないました。

また、就労意欲が高い利用者については、本人の意向を確認しながら、ハローワーク主催の障害者面接会への同行支援や就労継続A型施設での職場実習の実施等の就労移行のためのステップアップ支援を行いました。

平成23年度 事業実績

平成23年4月1日～平成24年3月31日

8 障害者生活介護施設「ふれんず」

【根拠法令等：障害者自立支援法第5条第7項】

| 定員 | 配置基準 | 直接処遇職員 | 事業所管理者 | サービス管理責任者 | 計 |
|----|-------|-----------|--------|-----------|-----------|
| 20 | 1.7:1 | 13 (11.6) | 兼務 | 1 | 14 (12.6) |

※()は常勤換算人数を表す

| 項 目 | | 単 位 | 平成21年度 実績 | 平成22年度 実績 | 平成23年度 計画 | 平成23年度 実績 | 対前年度比 |
|---------------------|---------|-----|--------------|--------------|--------------|--------------|--------|
| 施 設 利 用 状 況 | 開 所 日 数 | 日 | 233 | 236 | 242 | 240 | 101.7% |
| | 契 約 者 数 | 人 | 23 | 25 | 27 | 29 | 116.0% |
| | 延 べ 人 数 | 人 | 4,138 | 4,608 | 4,958 | 4,759 | 103.3% |
| | 1 日 平 均 | 人 | 17.8 | 19.5 | 20.5 | 19.8 | — |
| | 稼 働 率 | % | 88.8 | 97.6 | 102.4 | 99.1 | 101.6% |
| 利用料金（自立支援費等収入） | | 円 | 54,740,780 | 62,580,120 | 70,847,000 | 67,595,020 | 108.0% |
| 1 人 あ た り の 平 均 単 価 | | 円 | 13,229 | 13,581 | 14,289 | 14,204 | |

○利用者の状況(平成24年3月31日現在)

| 地 域 別 | 浜松市 | | | | | | | 性別 | 男 | 女 | 合 計 | |
|------------------|-------------|-------------|-------------|-------------|-------------|-------------|-----------|-------------|----|----|----------|----------|
| | 中区 | 東区 | 西区 | 南区 | 北区 | 浜北区 | 天竜区 | | | | | |
| | 5 | 10 | 2 | 6 | 2 | 3 | 1 | | | | 29 | |
| 年 齢 別 | 18歳 ～19歳 | 20歳 ～29歳 | 30歳 ～39歳 | 40歳 ～49歳 | 50歳 ～59歳 | 60歳 ～64歳 | 65歳 以上 | | 16 | 13 | | |
| | 2 | 14 | 13 | 0 | 0 | 0 | 0 | | | | | |
| 障 害 程 度 区 分 別 | 区分1 | 区分2 | 区分3 | 区分4 | 区分5 | 区分6 | | | | | | |
| | 0 | 0 | 1 | 3 | 7 | 18 | | | | | | |
| 手帳所持別 | 身体障害者手帳 | | | | | 療育手帳 | | 精神障害者保健福祉手帳 | | | 重複 所持 | 手帳 なし |
| | 1級 | 2級 | 3級 | 4級 | 5級以下 | A | B | 1級 | 2級 | 3級 | | |
| | 22 | 5 | 1 | 0 | 0 | 23 | 0 | 0 | 0 | 0 | 22 | 0 |

筋緊張や加齢による身体機能の低下や側弯などの変形などにより身体的機能の維持が難しくなってきました。

そこで、身体機能の維持、筋緊張の緩和、安楽な姿勢保持を目指して、理学療法士との連携を図り、個別に合わせた機能訓練を実施しました。また、言語聴覚士とも連携し、個別の摂食機能評価及び摂食介助の見直しを行ない、安全な食事介助を目指しました。

23年度は医療的ケアが必要な利用者を新たに3名受け入れ、計10名で事業を実施しました。介護職員等によるたんの吸引等の実施のための研修を職員2名が受講し、医療的ケアの知識向上に努めました。

また、今年度より施設夏休み期間を設けず開所し、また、2月に講演会及びシンポジウムを開催した際には家族が参加しやすいよう当日は開所日とする等、利用者及び家族へのサービス向上にも努めました。

平成23年度 事業実績

平成23年4月1日～平成24年3月31日

9 地域活動支援センター「オルゴール」

【根拠法令等：障害者自立支援法第77条第1項、浜松市地域活動支援センターⅡ型事業実施要綱】

| 定員 | 配置基準 | 直接処遇職員 | 事業所管理者 | サービス管理責任者 | 計 |
|----|-------|--------|--------|-----------|--------|
| 15 | 要綱による | 5(4.1) | 1 | - | 6(5.1) |

| 項目 | | 単位 | 平成21年度実績 | 平成22年度実績 | 平成23年度計画 | 平成23年度実績 | 対前年度比 |
|---------------|---------|------------|------------|------------|------------|----------|--------|
| 施設利用状況 | 実施日数 | 日 | 238 | 242 | 242 | 239 | 98.8% |
| | 契約者数 | 人 | 60 | 69 | 69 | 70 | 101.4% |
| | 延べ人数 | 人 | 2,960 | 3,308 | 3,556 | 3,401 | 102.8% |
| | 1日平均稼働率 | 人 | 12.4 | 13.7 | 14.7 | 14.2 | - |
| 利用料金(補助事業等収入) | 円 | 15,577,500 | 17,405,700 | 18,719,000 | 17,889,600 | 102.8% | |
| 1人あたりの平均単価 | 円 | 5,263 | 5,262 | 5,264 | 5,260 | | |

○利用者の状況(平成24年3月31日現在)

| 地域別 | 浜松市 | | | | | | | 磐田市 | | | 合計 | |
|---------|---------|---------|---------|---------|---------|---------|-------|-------------|----|----|------|------|
| | 中区 | 東区 | 西区 | 南区 | 北区 | 浜北区 | 天竜区 | | | | | |
| | 24 | 19 | 5 | 4 | 1 | 14 | 0 | 3 | | | 70 | |
| 年齢別 | 18歳～19歳 | 20歳～29歳 | 30歳～39歳 | 40歳～49歳 | 50歳～59歳 | 60歳～64歳 | 65歳以上 | 性別 | 男 | 女 | | |
| | 0 | 6 | 10 | 8 | 6 | 11 | 29 | | 24 | 46 | | |
| 障害程度区分別 | 区分1 | 区分2 | 区分3 | 区分4 | 区分5 | 区分6 | 区分未判定 | | | | | |
| | 0 | 3 | 6 | 3 | 3 | 5 | 50 | | | | | |
| 手帳所持別 | 身体障害者手帳 | | | | | 療育手帳 | | 精神障害者保健福祉手帳 | | | 重複所持 | 手帳なし |
| | 1級 | 2級 | 3級 | 4級 | 5級以下 | A | B | 1級 | 2級 | 3級 | | |
| | 31 | 23 | 7 | 2 | 5 | 0 | 0 | 0 | 0 | 1 | 0 | 1 |

「オルゴール」には生来の障害のある方のみならず、脳血管疾患や交通事故などによる中途障がい者や難病により手帳所持者になった方など様々な方たちが通っています。

今年度は新たな試みとして講師を招き、オルゴールサロンとして、お茶の入れ方、玄米の炊き方、介助犬とのふれあい講座を実施しました。

また、地域との交流として、福祉について学ぶ授業の一環として利用者と共に地元の小学校に出掛け、4年生の児童を対象にユニバーサルデザインについて語り合う交流会を行ないました。

地域活動支援センターは、体力的に就労が難しい在宅障がい者の日中活動の場として重要であり、今後も社会で活躍できる機会を提供していきたいと思っております。

平成23年度 事業実績

平成23年4月1日～平成24年3月31日

10 身体障害者福祉センター

【根拠法令等:身体障害者福祉法第31条】

| 項 目 | | 単位 | 平成21年度 実績 | 平成22年度 実績 | 平成23年度 計画 | 平成23年度 実績 | 対前年度比 |
|-----------------------|------|----|--------------|--------------|--------------|--------------|--------|
| 趣味余暇活動としての講座 | 開催回数 | 回 | 144 | 221 | 211 | 205 | 92.8% |
| | 延べ人数 | 人 | 1,684 | 2,178 | 2,425 | 1,954 | 89.7% |
| | 1回平均 | 人 | 11.7 | 9.9 | 11.5 | 9.5 | — |
| レクリエーションのための 便宜の供与 | 実施回数 | 回 | 86 | 50 | 42 | 55 | 110.0% |
| | 延べ人数 | 人 | 680 | 536 | — | 644 | 120.1% |
| | 1回平均 | 人 | 7.9 | 10.7 | — | 11.7 | — |

今年度予定していた「レザー講座」は講師の都合により不実施となったため、新たな講座(アロマで楽しむ、メイクアップ教室、スポーツ吹き矢)を企画し、利用者の拡大を図りました。
また、広く市民の方に見ていただけるよう、西区役所、なゆた浜北、リプロス笠井等、各地域での作品展示を積極的に行いました。

11 障害者体育館・プール

※ 利用者数には介助者を含みます。

※ 一般開放・団体貸出しは土曜・日曜の利用を含みます。

| 項 目 | | 単位 | 平成21年度 実績 | 平成22年度 実績 | 平成23年度 計画 | 平成23年度 実績 | 対前年度比 | |
|-------------|---------|------|--------------|--------------|--------------|--------------|--------|--------|
| 体 育 館 | センター内利用 | 利用日数 | 日 | 217 | 212 | 235 | 243 | 114.6% |
| | | 利用者数 | 人 | 6,132 | 5,921 | 6,000 | 5,976 | 100.9% |
| | | 1日平均 | 人 | 28.3 | 27.9 | 25.5 | 24.6 | — |
| | 一般開放 | 利用日数 | 日 | 44 | 46 | 55 | 54 | 117.4% |
| | | 利用者数 | 人 | 1,018 | 1,149 | 900 | 1,206 | 105.0% |
| | | 1日平均 | 人 | 23.1 | 25.0 | 16.4 | 22.3 | — |
| | 団体貸出 | 利用日数 | 日 | 31 | 40 | 75 | 145 | 362.5% |
| | | 利用者数 | 人 | 713 | 1,261 | 1,200 | 5,970 | 473.4% |
| | | 1日平均 | 人 | 23.0 | 31.5 | 16.0 | 41.2 | — |
| 体育館合計 | | 利用者数 | 人 | 7,863 | 8,331 | 8,100 | 13,152 | 157.9% |
| プ ー ル | センター内利用 | 利用日数 | 日 | 100 | 98 | 90 | 111 | 113.3% |
| | | 利用者数 | 人 | 1,585 | 1,937 | 2,100 | 2,331 | 120.3% |
| | | 1日平均 | 人 | 15.9 | 19.8 | 23.3 | 21.0 | — |
| | 一般開放 | 利用日数 | 日 | 143 | 168 | 157 | 188 | 111.9% |
| | | 利用者数 | 人 | 2,537 | 2,133 | 2,300 | 2,020 | 94.7% |
| | | 1日平均 | 人 | 17.7 | 12.7 | 14.6 | 10.7 | — |
| | 団体貸出 | 利用日数 | 日 | 71 | 116 | 60 | 119 | 102.6% |
| | | 利用者数 | 人 | 775 | 1,065 | 900 | 1,003 | 94.2% |
| | | 1日平均 | 人 | 10.9 | 9.2 | 15.0 | 8.4 | — |
| プール合計 | | 利用者数 | 人 | 4,897 | 5,135 | 5,300 | 5,354 | 104.3% |

体育館一般開放では、近隣施設で紹介された子どもの利用者が多かったことから、昨年度に比べて微増となりました。また、団体貸出については、日曜日に加え、22年度から土曜日・祝日も利用可能日としたことが浸透し、ほぼ毎週土曜日に体育館を利用する団体があり、利用人数が大幅に増加しました。

また、プールについては、従来は休館としていた第5日曜日も開館日として利用者へのサービス向上を図りました。これについては、予想していたほどの利用者増にはつながりませんが、24年度は多客期の7月・9月に第5日曜日があたるため、センター内外へのPRを通じて利用を呼びかけていきます。

平成23年度 事業実績

平成23年4月1日～平成24年3月31日

12 相談支援事業所「シグナル」

【根拠法令等：障害者自立支援法第45条第1項、浜松市障害者相談支援事業実施要綱】

| 項 目 | 単位 | 平成21年度 実績 | 平成22年度 実績 | 平成23年度 計画 | 平成23年度 実績 | 対前年度比 |
|--------------------------------------|--------|----------------|----------------|----------------|----------------|-----------------|
| 障害者相談支援事業 (うち専門的な知識を必要とする困難ケース対応) | 件 件 | 2,616 (567) | 2,671 (656) | 2,400 (600) | 2,156 (849) | 80.7% 129.4% |
| 障害福祉サービス等への専門的指導・助言 | 件 | 51 | 60 | 50 | 60 | 100.0% |
| 関係機関面談及び訪問 | 件 | 169 | 175 | 160 | 137 | 78.3% |
| 住宅入居等支援事業 | 件 | 0 | 0 | 0 | 0 | — |
| 成年後見制度利用支援 | 件 | 0 | 0 | 0 | 0 | — |
| 相談支援事業所間の連絡調整 | 件 | 47 | 65 | 50 | 43 | 66.2% |
| 指定相談支援事業 | 件 | 0 | 0 | 0 | 0 | — |
| インテーク面接(友愛のさと診療所初診時間診) | 件 | 560 | 652 | 550 | 734 | 112.6% |
| 自主事業「啓発事業」 | 件 | 3 | 1 | 2 | 1 | 100.0% |

「シグナル」は、相談支援事業所の機能と友愛のさと診療所の医療に関する機能を併せ持っています。
 平成23年度は、友愛のさと診療所の受診希望者が増加したことにもない、インテーク面接が増加したことにより相談に割くことができる時間が減少し、ケースへの積極的なアプローチが難しくなった1年でした。
 また、困難ケースへの対応に多くの時間を必要とされました。
 他に、重症心身障がい児(者)への教育・行政の関係者による在宅支援のためのネットワークの構築や重症心身障がい児(者)が安全かつ安心して在宅で生活を送ることができることを目的に、会議の開催や助成金を活用してのアンケート調査や子どもの在宅医療の普及・啓発に向けた講演会を実施しました。

平成23年度 事業実績

平成23年4月1日～平成24年3月31日

13 発達相談支援センター「ルピロ」

【根拠法令等：発達障害者支援法第14条、浜松市発達障害者支援センター事業実施要綱】

| 項 目 | | 単位 | 平成21年度 実績 | 平成22年度 実績 | 平成23年度 計画 | 平成23年度 実績 | 対前年度比 |
|--------------------------|-------------|------|--------------|--------------|--------------|--------------|--------|
| 相談事業 (相談支援・発達支援・就労支援) | | 支援件数 | 1,319 | 1,644 | 1,340 | 1,806 | 109.9% |
| 普及啓発 研修事業 | 研修講師派遣 | 実施回数 | 41 | 43 | 35 | 58 | 134.9% |
| | 研修会(ルピロ主催) | 実施回数 | 4 | 5 | 18 | 5 | 100.0% |
| 関係機関 との連携 | 連絡協議会の開催 | 実施回数 | 2 | 1 | 2 | 2 | 200.0% |
| | 連絡協議会の参加 | 実施回数 | 4 | 4 | 5 | 4 | 100.0% |
| | 調整会議等への参加 | 実施回数 | 33 | 37 | 40 | 54 | 145.9% |
| | 幼稚園・保育所への訪問 | 実施回数 | 95 | 138 | 110 | 131 | 94.9% |
| 個別支援の調整会議 | | 支援件数 | 7 | 1 | 2 | 0 | - |
| 個別の支援計画書作成 | | 支援件数 | 111 | 156 | 80 | 213 | 136.5% |
| 個別支援の事例検討会 (外部機関) | | 支援件数 | 4 | 6 | 5 | 6 | 100.0% |
| 発達支援広場への技術支援 | | 実施回数 | 179 | 176 | 140 | 165 | 93.8% |

当支援センターの基本的機能である相談事業について、4年連続で当初の計画を上回る実績であり、相談事業に関する市民のニーズが高いことが示されています。

これは、全国の発達障害者支援センターの運営の方向性が研修や情報発信といった間接的支援に注力しているのとは逆の傾向となっています。

また、個別の支援計画書作成の増加理由は、小学校、中学校等との連携がこれまで以上に高まった結果であり、当支援センターの開設当初より、学校への研修会講師派遣を積極的に行ってきたことの結果が表れています。これは、当事者だけではなく、教育機関における支援者の相談ニーズが潜在的に高かったことを示しています。

平成23年度 事業実績

平成23年4月1日～平成24年3月31日

14 浜松市発達支援広場事業「たんぽぽ広場」

【根拠法令等:浜松市発達支援広場事業実施要綱】

(※平成21年度からの新規事業。22年度より2箇所を受託。)

| 項 目 | | | 単位 | 平成21年度 実績 | 平成22年度 実績 | 平成23年度 計画 | 平成23年度 実績 | 対前年度比 |
|--------------------------------------|-------------|---------|----|--------------|--------------|--------------|--------------|--------|
| セ ン 北 タ 保 健 | 発 達 支 援 広 場 | 開 催 回 数 | 回 | 45 | 40 | 40 | 40 | 100.0% |
| | | 参 加 組 数 | 組 | 58 | 55 | — | 70 | 127.3% |
| | | 延べ参加組数 | 組 | 736 | 560 | — | 821 | 146.6% |
| | | 延 べ 人 数 | 人 | 1,539 | 1,178 | — | 1,678 | 142.4% |
| | | 1 回 平 均 | 組 | 16.4 | 14.0 | — | 20.5 | 146.4% |
| | | 1 回 平 均 | 人 | 34.2 | 29.5 | — | 42.0 | 142.4% |
| | 医 師 相 談 | 実 施 人 数 | 人 | 21 | 24 | — | 30 | 125.0% |
| 心 理 相 談 | 実 施 人 数 | 人 | 25 | 24 | — | 27 | 112.5% | |
| 中 央 保 タ 健 福 祉 | 発 達 支 援 広 場 | 開 催 回 数 | 回 | — | 40 | 40 | 40 | 100.0% |
| | | 参 加 組 数 | 組 | — | 62 | — | 94 | 151.6% |
| | | 延べ参加組数 | 組 | — | 583 | — | 811 | 139.1% |
| | | 延 べ 人 数 | 人 | — | 1,175 | — | 1,628 | 138.6% |
| | | 1 回 平 均 | 組 | — | 14.6 | — | 20.3 | 139.0% |
| | | 1 回 平 均 | 人 | — | 29.4 | — | 40.7 | 138.4% |
| | 医 師 相 談 | 実 施 人 数 | 人 | — | 27 | — | 38 | 140.7% |
| 心 理 相 談 | 実 施 人 数 | 人 | — | 36 | — | 36 | 100.0% | |

浜松市発達支援広場事業「たんぽぽ広場」は現在7箇所で開催されており、浜北保健センター及び中央保健福祉センターの2箇所の発達支援広場(たんぽぽ広場)を受託しています。いずれの会場においても、利用人数が増加しています。このことは、単に発達支援広場を必要とする親子が増加しているのではなく、発達支援広場の意味や意義が浜松市において普及してきたことと関連していると推測されます。また、発達支援広場を受託している事業所スタッフと地区保健師との連携がより充実してきた結果であるとも考えられます。